

Kreiranje integrativnih studija slučaja baziranih na kompetencijama - za procenu kandidata za sticanje profesionalnog zvanja ovlašćenog računovođe/revizora

Prezenter: Alfred Borgonovo, viši stručnjak za finansijsko upravljanje, Svetska banka

6-7. novembar 2019, hotel Zira, Beograd, Srbija

Edukacija računovođa zasnovana na razvoju kompetencija i integrativnim studijama slučaja



STAR-CFR

Serbia Technical Assistance for
Reform of Corporate Financial Reporting



Republic of Serbia
Ministry of Finance



Schweizerische Eidgenossenschaft
Confédération suisse
Confederazione Svizzera
Confederaziun svizra

STAR-CFR is financed from the Swiss State
Secretariat for Economic Affairs under the Swiss
Enlargement Contribution.

Ciljevi učenja

- » Da prikaže koncept profesionalne kompetentnosti i primenu okvira kompetentnosti
- » Da objasni razloge zbog kojih se integrativni završni ispiti koriste za procenu kandidata za sticanje profesionalnog zvanja ovlašćenog računovođe/revizora
- » Da ispita uloge i odgovornosti sastavljača (i proverivača) studija slučaja
- » Da prikaže alate koji se koriste za kreiranje integrativnih ispita
- » Da ispita procese kreiranja, administriranja i ocenjivanja kandidata na integrativnim završnim ispitima
- » Da opiše procese podrške koji su neophodni za sastavljanje i proveru integrativnih studija slučaja baziranih na kompetencijama





- I. Prednosti integrativnih završnih ispita
- II. Uloge i odgovornosti sastavljača studija slučaja
- III. Alati koji se koriste za kreiranje ispita
- IV. Kreiranje integrativnih studija slučaja baziranih na kompetencijama
- V. Provera studija slučaja
- VI. Primeri



I. Prednosti integrativnih završnih ispita



Prednosti integrativnih završnih ispita

Zaduženja profesionalnih računovodstvenih organizacija (PAO)

- » Profesionalna računovodstvena organizacija kod svojih članova razvija kompetentnost za:
 - » zaštitu javnog interesa
 - » čuvanje dobre reputacije profesije i održavanje poverenja javnosti
 - » primenu nacionalnih standarda i propisa
 - » ispunjavanje međunarodnih zahteva i očekivanja

Znanje ili kompetentnost?



Znanje: “Da li znate kako se radi...?”

- » Znanje je neophodno, ali nije dovoljno – možemo “znati kako” se nešto radi, a da u tome nismo dosledni u stvarnim situacijama

Profesionalna kompetentnost: “Da li umeš...?”

- » Sposobnost vršenja svoje uloge prema utvrđenim standardima, primenom tehničkih znanja i profesionalnih veština, vrednosti, etike i stavova



Profesionalna kompetentnost

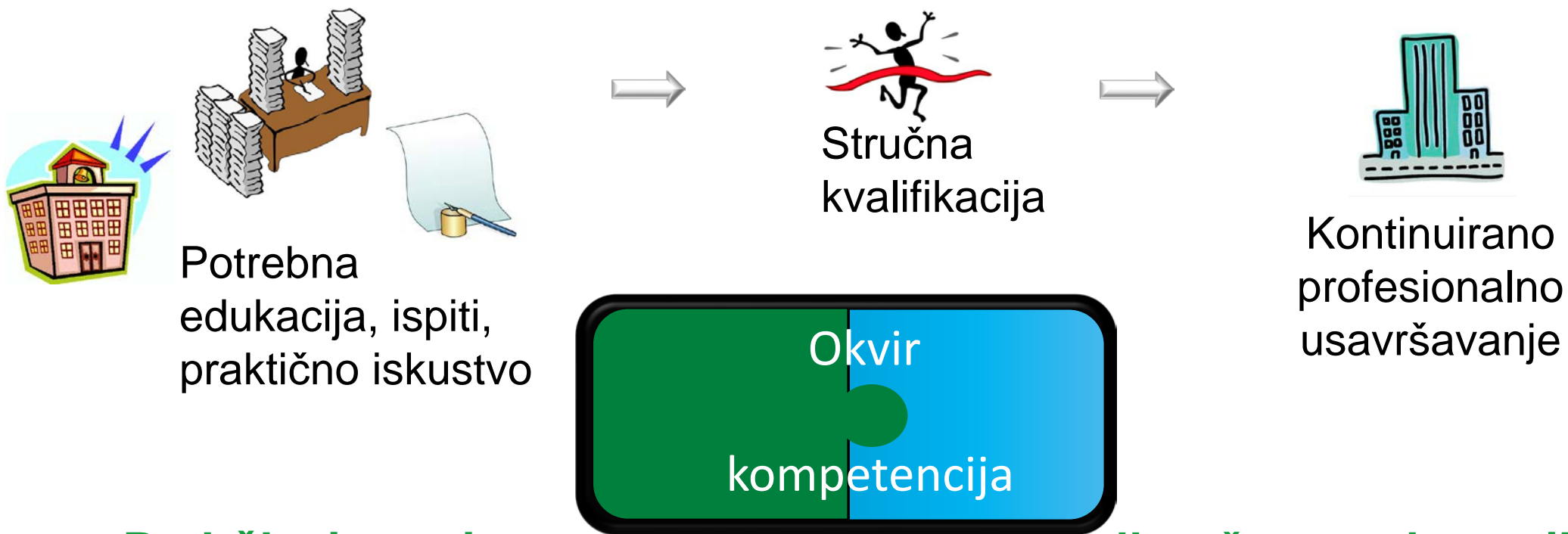
Zbog čega fokus treba da bude na profesionalnoj kompetentnosti?

- » Kod edukacije i obuke za sticanje zvanja računovođe i revizora, nije dovoljno da polaznici *znaju* šta standardi propisuju.
- » Profesionalci ovih struka moraju biti u stanju da svoje uloge ispunjavaju kompetentno, u meri u kojoj to od njih očekuje javnost, njihovi poslodavci.



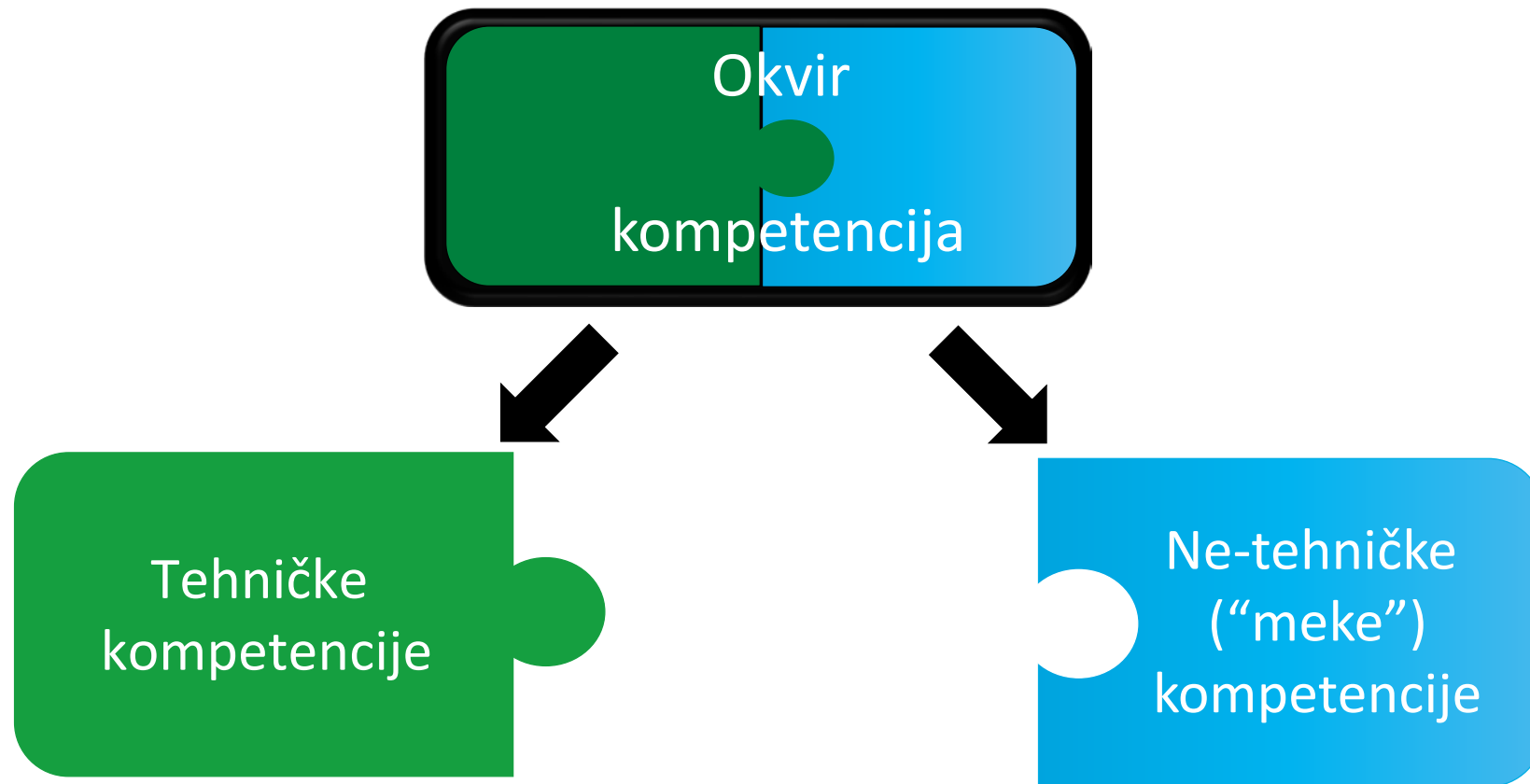
Okviri kompetencija

» Okvir kompetencija je temelj koji osigurava postizanje i održavanje kompetentnosti:



Podrška internim programima profesionalnih računovodstvenih organizacija za edukaciju pre i posle sticanja kvalifikacije

Okviri kompetencija



Okviri kompetencija




Tehničke kompetencije

Područja kompetencija (ili “domeni”)

Finansijsko računovodstvo i izveštavanje

- Revizija i izražavanje uveravanja
- Upravljačko računovodstvo
- Finansije i finansijsko upravljanje
- Strategija i upravljanje
- Porezi
- Zakoni i propisi o poslovanju



Ne-tehničke (“meke”) kompetencije

Područja kompetencija (ili “domeni”)

- Komunikacija
- Timski rad i liderstvo
- Rešavanje problema
- Integrativni pristup
- Profesionalni skepticizam i rasuđivanje
- Etika i poverenje

Okviri kompetencija

Tehničke
kompetencije

PRIMER

Područje: Revizija i izražavanje uveravanja



Iskazi o kompetencijama

Nivo stručnosti

Procenjuje i konsultuje se o potrebama organizacije za izveštavanjem i povezanim zahtevima za uveravanjem

Srednji

Odlučuje da li da prihvati angažman u skladu sa važećim profesionalnim standardima

Srednji

Uvrđuje obuhvat angažmana

Srednji

Procenjuje rizike i poslovna pitanja kako bi utvrdio njihov uticaj na angažman

Srednji

Izrađuje plan revizije

Srednji

Razvija i/ili sprovodi odgovarajuće revizorske postupke

Srednji

Procenjuje sistem internih kontrola i savetuje organizaciju

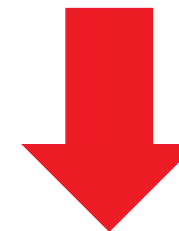
Srednji

... itd.

Okviri kompetencija

PRIMER
Područje: Komunikacija

Ne-tehničke
("meke")
kompetencije



Iskazi o kompetencijama

Nivo stručnosti

Bira odgovarajući način prenošenja informacija, ideja i rezultata	Napredni
Priprema informacije u formatima pogodnim za različite namene	Napredni
Pravovremeno, jasno i koncizno prenosi informacije	Napredni
U komunikaciji revizor odaje profesionalni imidž	Napredni
Vrši naknadne provjere kako bi se uverio da je komunikacija bila jasna	Napredni
Stara se da sastanci budu efikasni – izrađuje dnevni red, precizno planira vreme i olakšava diskusiju	Srednji
Pomaže da se nađe zajedničko rešenje kada su stavovi podeljeni	Srednji

Razvoj i procena kompetentnosti



PRIMERI

Područja: Liderstvo i komunikacija

Iskazi o kompetencijama	Nivo stručnosti	Metode procene kompetentnosti		
		Edukacija	Ispiti	Iskustvo
Bira odgovarajući način prenošenja informacija, ideja i rezultata	Napredni	✓	✓	✓
Pravovremeno, jasno i koncizno prenosi informacije	Napredni	✓	✓	✓
U komunikaciji revizor odaje profesionalni imidž	Napredni	✓	✓	✓
Vrši naknadne provere kako bi se uverio da je komunikacija bila jasna	Napredni			✓
Izgrađuje i motiviše pojedince i timove sa visokim učinkom	Srednji	✓		✓
Promoviše fleksibilnost i inkluzivnost na radnom mestu	Osnove			✓
Pomaže da se nađe zajedničko rešenje kada su stavovi podeljeni	Srednji			✓

Razvoj i procena kompetentnosti

Značaj integracije

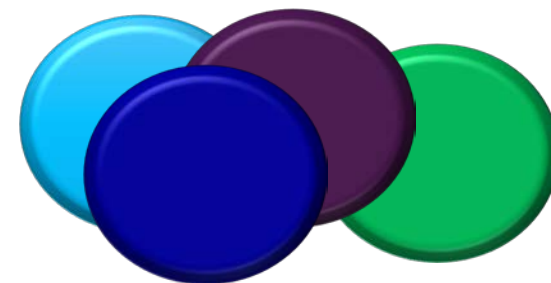
- » U „stvarnom svetu“ odluke nisu izolovane jedna od druge
- » Demonstriranje kompetentnosti se u velikoj meri oslanja na sposobnost donošenja odluka primenom tehničkih i ne-tehničkih “mekih” veština
- » Integracija različitih kompetencija je posebno značajna za kompetencije koje se očekuju na višem nivou stručnosti



Razvoj i procena kompetentnosti

Integrativni završni ispiti

- » Provera integrisanosti kompetencija podrazumeva završne ispite koji objedinjuju više predmeta
- » Studije slučaja su važan element
- » Od kandidata se na završnim ispitima traži da integrišu kompetencije i pokažu stručnost na nivou koji se očekuje za datu kvalifikaciju
- » Studije slučaja na pravi način objedine tehnička znanja i “meke” veštine





Primeri integrativnih studija slučaja



Primeri integrativnih studija slučaja

Važno je naglasiti:

- » Ispiti pokrivaju širok spektar kompetencija
- » “Meke” veštine integrisane su sa tehničkim veštinama
- » Evaluatori traže „bolje“ odgovore, a ne „tačne“ odgovore – ima više odgovora koji mogu biti validni, u zavisnosti od obrazloženja
- » Ispiti sadrže određene dvoznačnosti/neodređenosti (u pogledu konteksta, ali jezički moraju biti sasvim jasni)
- » Vremensko ograničenje ispita stvara određeni pritisak
- » Ispit mora biti pažljivo osmišljen i organizovan



II. Uloge i odgovornosti sastavljača studija slučaja

Uloge i odgovornosti sastavljača studija slučaja

Sastavljači studije slučaja

- » Pripremaju zadatke za studiju slučaja i materijale koji služe za ocenjivanje, uključujući tabele (skale) bodovanja i uzorke rešenja
- » Potrebna stručnost u jednom ili više područja tehničkih kompetentnosti (npr., izražavanje uveravanja i finansijsko računovodstvo i izveštavanje)
- » Moraju biti u stanju da integrišu širinu područja kompetentnosti prema nivoima stručnosti
- » Prethodno iskustvo ili poznavanje metodologije za procenu kompetentnosti je veoma korisno (ako toga nema, biće potrebno više obuke)

Dobar izbor: tim koji čine univerzitetski profesori i profesionalni revizori/računovođe

Uloge i odgovornosti sastavljača studija slučaja

PAO od sastavljača očekuje sledeće:

- » tehnička znanja
- » veština pisanja
- » mogu da posvete vremena koliko je potrebno
- » u stanju su da proizvedu originalan kompletan sadržaj
- » u stanju su da pruže i prime konstruktivne povratne informacije
- » rad u timu i kolaborativnom okruženju

Sastavljači nisu direktno uključeni u pripremu kandidata koji će polagati ispit.

Uloge i odgovornosti sastavljača studija slučaja

Proverivači studije slučaja

- » Generalno imaju iste veštine kao sastavljači, s tim što neko može biti bolji u jednoj od ove dve uloge
- » U idealnom slučaju, proverivači pomažu da se otklone nedostaci, ne samo da se identifikuju
- » Postupaju mudro/oprezno, ali su spremni da pokrenu pitanje kada uoče problem

Dobar izbor: tim koji čine univerzitetski profesori i profesionalni revizori/računovođe; sastavljači mogu da budu stručni proverivači (peer reviewers)



III. Alati koji se koriste za kreiranje integrativnih ispita

Kreiranje ispita

- » Cilj: Da se ceo raspon stručnosti i kompetencija obuhvati kroz nekoliko ispita
- » Raspon je potrebno unapred planirati
- » Alati za planiranje i praćenje pokrivenosti raspona:
 - » Osnovni plan (specifikacija) ispita
 - » Ispitni “meni” (okvirni plan)
 - » “Okvir” za studiju slučaja
 - » Drugi alati za praćenje i komunikaciju



Alati koji se koriste za kreiranje ispita

Osnovni plan ispita

Ispitni
“meni” 1

Ispitni
“meni”
2

Ispitni
“meni”
3

...

“Okvir” za
studiju
slučaja 1

“Okvir” za
studiju
slučaja 2

- Svaki ispit treba da odgovara traženoj strukturi
 - Osnovni plan definiše raspon kompetencija koje će biti obuhvaćene
- “Meniji” utvrđuju način na koji se svaki ispit uklapa u osnovni plan
- “Okviri” utvrđuju kompetencije koje će se procenjivati u svakoj studiji slučaja, i obezbeđuju komplemetarnost

Osnovni plan ispita

***Osnovni plan* = Specifikacija ispita**

Osnovni plan utvrđuje sledeće:

- » Trajanje ispita - broj sati
- » Tip zadatka – samo studija slučaja ili u kombinaciji sa pitanjima višestrukog izbora
- » Raspon ispita - šta se može očekivati na ispitu
- » Vrednovanje (bodovanje) pojedinačnih oblasti
- » Druge značajne informacije

Osnovni plan
ispita

Ispitni “meniji”

- » “Meniji” se izrađuju za **skup od više ispita** kako bi se detaljno isplanirao način na koji će se vremenom pokriti potrebne kompetencije
- » “Meniji” utvrđuju sadržaj svake studije slučaja i kompetencije iz područja pokrivenih studijom slučaja
- » “Meniji” omogućavaju grubo planiranje - kada se uvodi koja kompetencija

Ispitni “meni”

Ispitni “meni”

Ispitni “meni”



Ispitni “meniji” - Scenario/kontekst

» **Preduzeće:**

- » Veličina preduzeća
- » Tip (privatno, javno, itd.)
- » Sektor (bankarstvo, proizvodnja)
- » Finansijska pozicija (raste, opada, problemi sa kontinuitetom poslovanja, stabilna pozicija)

» **Dozvoljene uloge:**

- » Revizija i usluge uveravanja (npr., revizija jednog subjekta, revizija konsolidovanih finansijskih izveštaja, itd.)
- » Kontrolor/finansijski direktor
- » Interni revizor

“Okviri” za studiju slučaja

- » “Okvir” utvrđuje tražene i dodatne (izborne) kompetencije koje treba da sadrži svaki slučaj
- » Mora biti dosledan scenariju/kontekstu

“Okvir” za studiju slučaja 1

Kontekst: privatno preduzeće koje ima problema sa kontinuitetom poslovanja i sa IT

- Obavezne i izborne kompetentncije: uveravanje, finansijsko računovodstvo, zakoni/propisi, upravljanje rizicima, IT, finansije, ekonomija, upravljačko računovodstvo, strategija

“Okvir” za studiju slučaja 2

Kontekst: javno preduzeće (ili listirano na bezi)

- Obavezne i izborne kompetentncije: uveravanje, finansijsko računovodstvo, upravljanje rizicima



Tabela specifikacije

Tabela specifikacije (TOS)

- » Preko njih sastavljači i dobijaju “okvire” za studije slučaja
- » Utvrđuju šta svaka studija slučaja treba da sadrži:
 - » scenario/kontekst
 - » tražene i izborne kompetencije
 - » procena vremena
 - » druga očekivanja
- » Sastavljač i proverivač preko tabele specifikacije proveravaju ispunjenost zahteva



IV. Kreiranje integrativnih studija slučaja baziranih na kompetencijama



Kreiranje integrativnih studija slučaja baziranih na kompetencijama

- » Zbog doslednosti svi sastavljači slede iste smernice i rade pod nadzorom glavnog sastavljača.
- » Studije slučaja reflektuju očekivane situacije u kojima će se budući računovođa/revizor inače nalaziti u praksi;
- » Kandidati se stavljaju u odgovarajuće uloge (npr., revizor u računovodstvenoj firmi, kontrolor/finansijski direktor ili pomoćnik kontrolora/finansijskog direktora, zavisno od veličine preduzeća)
- » Glavni sastavljač prati proces kreiranja i provere studija slučaja čiji sadržaj je komplementaran

Integrativne studije slučaja baziranih na kompetencijama

Integrativna studija slučaja,

- » Objedinjuje više područja (domena) kompetencija (izražavanje uveravanja, finansijsko i upravljačko računovodstvo, oporezivanje, finansije...)
- » Profesionalne veštine i profesionalne vrednosti, etika i stavovi (kritičko razmišljanje, komunikacija)
- » Obavezni su materijali za pripremu

bazirana na kompetencijama

- » Za ocenjivanje se ne koriste ocene, već skale (tabele) bodovanja koje opisuju šta se očekuje od kandidata
- » Skale (tabele) bodovanja postavljaju strukturu, s tim što evaluatoru daju slobodu/fleksibilnost da može da prosuđuje

Integrativne studije slučaja bazirane na kompetencijama



Procena koja ima značajne posledice po kandidata

- » *Definicija:* Kada rezultat sumativne procene ima potencijal da promeni tok života kandidata
- » Što je veći uticaj, veće su posledice

Završni ispiti za sticanje profesionalog zvanja su ispiti sa 'značajnim posledicama'

- » Očekivanja treba da budu realna
- » Odluke evaluatora moraju biti dosledne i uvek se mogu obrazložiti/odbraniti

Elementi kompletnog paketa za studiju slučaja

Kompletan paket uključuje:

1. Plan studije slučaja
2. Materijale podrške (stimulus)
 - » Uvodni materijal
 - » Obavezni zahtevi
 - » Prilozi
3. Materijale koji se koriste za ocenjivanje
 - » Uzorci rešenja/odgovori
 - » Tabele (skale) bodovanja
4. Popunjenu tabelu specifikacije





Elementi kompletnog paketa za studiju slučaja

1. Prikaz studije slučaja :

- » kratak prikaz (½ do 1 stranice)
- » opisuje osnovni scenario (vrsta organizacije, vrsta angažmana, uloga kandidata, i slično)
- » pokazuje kako će se postići zahtevi iz “okvira” za studiju slučaja
- » navodi izborne kompetencije koje treba da budu uključene
- » pokazuje očekivane priloge koji će biti korišćeni

Saglasnost za prikaz studije slučaja i povratne informacije dostavljaju se sastavljačima u roku od nedelju dana.



Elementi kompletnog paketa za studiju slučaja

2. Materijali podrške (stimulus)

» Uvodni materijal:

- » ½ do 1 ½ stranica (uključujući ulogu kandidata u simulaciji, kontekst slučaja, opšte informacije o organizaciji/preduzeću)
- » sadrži dovoljno informacija koje omogućavaju da se razvije jasna i nedvosmislena slika situacije koja će se analizirati
- » odražava verodostojan scenario (koji po potrebi uključuje i aspekt neizvesnosti)

Elementi kompletnog paketa za studiju slučaja



2. Materijali podrške (stimulus), *nastavak*

» Obavezni zahtevi:

- » Sadrže rezultate ili ishode koji se očekuju od kandidata
- » Targetiraju određenu grupu
- » Mogu da upućuju na materijale podrške
(npr., “napiši dokument/izveštaj u kome ćeš odgovoriti na sva pitanja koja je postavio angažovani partner ...”)
- » Jasno navode format koji se očekuje
(“napiši dokument/izveštaj ...” umesto “razmotri pitanja...”)
- » Jasna i ustaljena terminologija, kao što je “proceni”, “uporedi”, itd.
(npr., terminologija koja se koristi za Blumovu taksonomiju ili za *Common Content Project*)

Elementi kompletnog paketa za studiju slučaja

Terminologija – Common Content Project/Blumova taksonomija

Skills					
Knowledge	Comprehension	Application	Analysis	Synthesis	Evaluation
Define	Classify	Account for	Analyse	Correct	Advise
State	Describe	Calculate	Identify	Design	Assess
	Explain	Demonstrate	Reconcile	Draft	Compare
	Provide examples	Perform		Formulate	Conclude
		Record		Plan	Determine
		Select		Prepare	Discuss
		Use		Present	Draw conclusions
				Recommend	Justify
				Report	Provide advice
				Submit	Provide assurance
				Suggest	

Elementi kompletnog paketa za studiju slučaja

2. Materijali podrške (stimulus), *nastavak*

» Prilozi (3 do 5 strana) – stvarne/realne informacije koje se mogu predstaviti kandidatu u datoj situaciji, kao što su:

Finansijski izveštaji (u celini ili u delovima)	Izvorni dokumenti
Planovi/radni dokumenti	Izveštaji o nefinansijskim informacijama
Informacije o agažmanima iz prethodne godine	Ekonomski podaci
Beleške sa sastanka sa klijentom, kolegom ili trećom stranom (na primer, klijentov advokat, banka, prethodni revizor ili konsultantska firma)	Prepiska treće strane (na primer, regulatora)
Tabele ili drugi elektronski podaci	Informacije o konkurenciji, industriji ili sektoru
Predlog novih računovodstvenih ili revizorskih standarda	



Elementi kompletnog paketa za studiju slučaja

3. Materijali koji služe za ocenjivanje

- » Uzorak rešenja/odgovora (sa merodavnim izvorima)
 - » U potpunosti pokriva sve kompetencije koje su obuhvaćene studijom slučaja (uključujući “meke” ne-tehničke kompetencije)
 - » Prevazilazi (daleko) očekivanja od kompetentnog kandidata
 - » Pruža evaluatorima čitav spektar odgovora koje mogu da očekuju od kandidata



Elementi kompletnog paketa za studiju slučaja

3. Materijali koji služe za ocenjivanje, *nastavak*

- » Tabele (skale) bodovanja za svaku tehničku kompetenciju
 - » Identifikovanje kompetencije, tehničkog područja, teme koja se testira (u zavisnosti od procesa kreiranja ispita)
 - » Osnovno pitanje: Šta se sve očekuje od kompetentnog kandidata u odnosu na datu kompetenciju
 - » Deskriptori stručnosti: progresivni opisi stručnosti

Elementi kompletnog paketa za studiju slučaja

3. Materijali koji služe za ocenjivanje, *nastavak*

» Ocene nivoa stručnosti mogu se opisati na sledeći način:

Ocena	Opis
0	Nema nikakvog odgovora ili je odgovor nedovoljan za procenu
1	Kandidat je dao odgovor, ali nije pokazao kompetentnost u oblasti koja se procenjuje (odgovor je netačan i/ili nepotpun)
2	Demonstrirana kompetentnost je na nivou koji je niži od očekivanog za sticanje profesionalnog zvanja ovlašćeni računovođa/revizor
3	Demonstrirana kompetentnost je na nivou koji se očekuje za sticanje profesionalnog zvanja ovlašćeni računovođa/revizor
4	Demonstrirana kompetentnost je na nivou koji je viši od očekivanog za sticanje profesionalnog zvanja ovlašćeni računovođa/revizor



Elementi kompletnog paketa za studiju slučaja

3. Materijali koji služe za ocenjivanje, *nastavak*

- » Za procenu “mekih” ne-tehničkih kompetencija, mogu se koristiti pojedinačne tabele (skale) bodovanja
- » “Meke” ne-tehničke kompetencije se češće procenjuju u kombinaciji, korišćenjem jedne ili dve tabele (skale) bodovanja
- » Razlog je što su ne-tehničke kompetencije često takve da ih nije moguće pouzdano odvojeno proceniti

Elementi kompletnog paketa za studiju slučaja

4. Popunjena tabela specifikacije

- » Nakon izrade materijala podrške (stimulus) i materijala koji služe za ocenjivanje, sastavljač uz pomoć kontrolne liste vrši samoproveru materijala i popunjava tabelu specifikacije kojom potvrđuje da su ispunjeni svi zahtevi iz “okvira” za slučaj, čime:
 - » Potvrđuje da su obavezne kompetencije proverljive na očekivanom nivou stručnosti
 - » Navodi izborne kompetencije koje su odabrane i potvrđuje nivoe stručnosti
 - » Daje procenu stepena težine
 - » Daje procenu vremena
 - » Odobrava materijale



Uputstvo za kreiranje studije slučaja

Praćenje uputstava sadržanih u “okvirima” za studije slučaja

- » Ako kreirate više od jedne studije slučaja, a dva “okvira” imaju iste izborne kompetencije, za različite studije slučaja treba izabrati različite izborne kompetencije.
- » Kompetencije imaju veoma širok opseg – kompetencija se može proceniti na osnovu studije slučaja, pri čemu studija slučaja ne mora da obuhvati čitav opseg kompetencije.
- » Ako “okvir” ne “radi”, razgovarajte sa glavnim sastavljačem – nemojte samostalno vršiti prilagođavanja.



Uputstvo za kreiranje studije slučaja

Studije slučaja treba postaviti u “normalne okolnosti”

» Situacije u kojima je poslovni subjekat:

- privatno preduzeće, malo javno preduzeće ili deo velikog javnog preduzeća; ili
- u sastavu javnog sektora, ili je neprofitna organizacija, odnosno njen deo; ili
- fizičko lice;

i

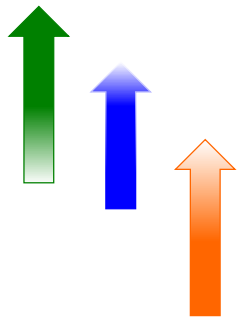
- veličina ili stepen složenosti poslovnog subjekta, događaji ili transakcije treba da odgovaraju očekivanim situacijama u kojima će se budući profesionalci nailaziti nakon sticanja kvalifikacije;

Uputstvo za kreiranje studije slučaja

Dovoljan nivo složenosti

Potreban nivo složenosti određuje se na osnovu traženih nivoa stručnosti:

Nivo stručnosti	Obrazovni ciljevi (kognitivni nivoi, Blumova taksonomija)
3 - Napredni	Evaluacija, stvaranje
2 – Srednji	Primena, analiza
1 - Osnovni	Prisećanje, razumevanje

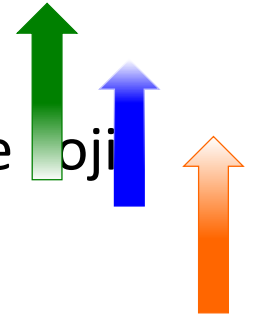


Napomena: ovo je samo okvir – biće nekih preklapanja.

Uputstvo za kreiranje studije slučaja

Dovoljan nivo složenosti, *nastavak*

- » Zbog vremenskog ograničenja, izbegavajte dugačke ili zamorne obračune koji traže puno vremena na ispitu.
- » Zadajte kandidatima jednostavnije obračune ili tražite da na osnovu datog obračuna tumače značenja, procene da li je odluka bila razumna i slično.
- » Sva pažnja treba da bude usmerena na tumačenje, prosuđivanje, analizu i rešavanje problema.





Uputstvo za kreiranje studije slučaja

Studije slučaja kreiraju se tako da se dobijeni odgovori mogu pratiti i meriti:

- » Koristite ključne reči i rečenice koje limitiraju kandidata da se raspline u odgovoru
 - » Ključna reč – reč ili reči sadržane u pitanju koje će kandidat obavezno prepoznati kako bi mogao da uspešno da demonstrira kompetencije koje se procenjuju
 - » Rečenice koje ograničavaju kandidata da se raspline – postavljaju kontekst i “uključuju” ili “isključuju” prostor za odgovor
- » Ključne reči i rečenice koje ograničavaju kandidata da se raspline su signali koje uspešan kandidat može da prepozna i prati, dok će ih neuspešan kandidat verovatno prevideti.



Uputstvo za kreiranje studije slučaja

Studije slučaja kreiraju se tako da se dobijeni odgovori mogu pratiti i meriti,
nastavak

- » Očekivana stručnost će zavisiti od toga da se pitanjem navodi na nešto što je “obavezno” ili ne.
- » Primer: “Izradi dokument/izveštaj o planiranju revizije” vodi ka drugačijem objašnjenju materijalnosti nego kada se kaže “Predloži materijalnost u planiranju revizije za tekuću godinu.”
- » Treba da postoji balans – pitanja ne treba suviše da navode na odgovor, ali i da ne budu suviše otvorena



Uputstvo za kreiranje studije slučaja

Studije slučaja kreiraju se tako da se dobijeni odgovori mogu pratiti i meriti,
nastavak

- » Kada kreirate studiju slučaja, uvek imajte na umu očekivane ishode/rezultate.
- » Kako želite da vaš kandidat rasporedi vreme? Kompetentan kandidat će odabrati drugačije prioritete od nekompetentog kandidata.
- » Koristite ključne reči, rečenice koje ograničavaju kandidata i označavanje obaveznih zahteva kao pomoć kandidatu da odredi prioritete.
- » Očekivana stručnost koju je potrebno proceniti upoređuje se na tabelama (skalama) bodovanja i meri na različitim nivoima.



Uputstvo za kreiranje studije slučaja

**Studije slučaja kreiraju se tako da se dobijeni odgovori mogu pratiti i meriti,
*nastavak***

- » Pažljivo vršiti procenu dve kompetencije u istom pod-području (na primer, dva cilja učenja koja se odnose na reviziju i izražavanje uveravanja).
 - » Očekivani ciljevi ne treba da se preklapaju – omogućiti *pojedinačnu* procenu svake kompetencije.
 - » Scenariji i zahtevi za studiju slučaja treba da budu osmišljeni tako da se u odgovorima kandidata mogu razlikovati demonstracije pojedinačnih kompetencija.



Uputstvo za kreiranje studije slučaja

Izazov nezavisnosti revizije

- » Uobičajene poteškoće se javljaju pri pokušaju integrisanja kompetencija za izražavanje uveravanja sa kompetencijama koje tehnički nisu dozvoljene kod revizijskog angažmana (kao što su na primer kompetencije vezane za upravljačko računovodstvo koje su normalne za zaposlene u preduzeću ili konsultante od kojih se ne očekuje da budu nezavisni).
- » To se može prevazići tako što se od kandidata traži da identifikuje ove probleme u pismu menadžmentu.



Uputstvo za kreiranje studije slučaja

Inkluzivno pisanje

- » Izbegavajte stereotipe o rodnim ulogama – Naizmenično koristite primere i uloge u muškom i ženskom rodu, itd.
 - » Izložite osobe muškog i ženskog roda različitim ulogama, funkcijama – predsednici, menadžeri, sekretari preduzeća i sl.
 - » Nazivi imena osoba treba da odražavaju različite etničke grupe u vašoj zajednici

Koristite izmišljena preduzeća

- » Korišćenje stvarnih organizacija može da obezbedi prednost kandidatima koji su upoznati sa prilikama u datoj organizaciji.



Uputstvo za kreiranje studije slučaja

Iterativni pristup

- » Studija slučaja traži donekle iterativan pristup u izradi materijala podrške (stimulus) i materijala koji služe za ocenjivanje.
- » Potrebno je pažljivo unakrsno proveravati da li je izmena bilo kog elementa svuda dosledna, kako se ne bi izgubio cilj procene.



V. Provera studija slučaja



Provera studija slučaja

Ispiti koji imaju značajne posledice po kandidate = vrši se dubinska provera predloženog ispita pre praktične primene

Proverivači mogu biti:

- » Drugi sastavljači studija slučaja
- » Akademici
- » Stručno osoblje
- » Stručnjak za kulturološke stereotipe
- » Novi članovi PAO (kao pred-test kako bi uputstva i očekivanja bila jasna i prihvatljiva)

Svi proverivači su dužni da potpišu sporazum o poverljivosti (koji se po potrebi može aktivirati)



Provera studija slučaja

Za početak – kada vršite proveru studije slučaja, radite to u ulozi kandidata u simuliranim uslovima prostorije u kojoj će se održati ispit (mirna lokacija, koristite samo dozvoljene materijale, i slično)

- » Pratite vreme i vodite evidenciju o tome
- » Kada ste gotovi, obeležite svoje rešenje – da li je bilo delova u kojima niste pravilno protumačili zahteve/zadatke?
- » Zapamtite da niste savršeni!
- » Ako ste propustili neki zahtev, vratite se i ponovo pročitajte pitanje.
- » Objektivno procenite “Da li možda nešto nije u redu sa pitanjem ili rešenjem, ili jednostavno niste dali tačan odgovor?”



Provera studija slučaja

- » Sistematski povežite svaki element delova označenih kao “obavezno” sa rešenjem i tabelom (skalom) bodovanja – tako ćete osigurati doslednost.
- » Pružite povratnu informaciju – popunite kontrolnu listu i proverite sledeće:
 - » Tehničku ispravnost/tačnost
 - » Realnost
 - » Usklađenost sa zahtevima (“okvir”, osnovni plan-specifikacija)
 - » Jasnoću i doslednost
 - » Da nema kulturoloških i drugih stereotipa
 - » Tačnost obračuna
 - » Formatiranje/uređivanje (dajte predloge)
 - » Da li je procena vremena dobra



Provera studija slučaja

- » Glavni sastavljač proverava studije slučaja – svaku pojedinačno i zajedno
- » Glavni sastavljač objedinjuje dve studije slučaja i sastavlja ispit, nakon čega vrši završnu proveru ispita u celini
- » Završnom proverom potvrđuje se sledeće:
 - » Da su ispunjeni zahtevi iz “menija” i “okvira”
 - » Da je ispoštovan osnovni plan (specifikacija) ispita
 - » Da objedinjavanje studija slučaja nije stvorilo probleme (poput neželjenih preklapanja u sadržaju ili kontekstu ili da jedna studija slučaja navodi na drugu)
- » Kada je priprema ispita završena, glavni sastavljač dostavlja ceo paket ispitnoj komisiji/odboru na odobrenje.



VI. Primer - vežba: Kreiranje studije slučaja

Primer - vežba

Kompletan ispitni paket sadrži:

1. Prikaz studije slučaja
2. Materijale podrške (stimulus)
 - » Uvodni materijal
 - » Obavezni zahtevi
 - » Priloge
3. Materijale u vezi sa ocenjivanjem
 - » Uzorci rešenja/odgovora
 - » Tabele (skale) bodovanja
4. Popunjenu tabelu specifikacije





Primer - vežba

- » Zamislite sebe u ulozi sastavljača koji je upravo dobio tabelu specifikacije na osnovu koje treba da kreirate studiju slučaja.
- » Najpre pročitajte tabelu specifikacije i prikupite ideje koje odgovaraju kontekstu i koje će omogućiti procenu traženih kompetencija.
- » Zatim razmotrite izborne kompetencije kako bi utvrdili koje se najbolje uklapaju.
- » Dokumentujte svoje ideje i napravite plan studije slučaja (prikaz).



Primer - vežba

Prikaz: Slučaj 17-02

Situacija:

Kompanija za krstarenje koja je u privatnom vlasništvu planira da izađe na berzu. Menadžment potcenjuje zahteve za početak primene IFRS i efekte primene na finansijske izveštaje. Finansijski direktor smatra da će razlike u iznosima biti zanemarljive, to jest da bi procena sadašnjih finansijskih izveštaja korišćenjem IFRS kao okvira i dalje rezultirala pozitivnim revizorskim mišljenjem .



Primer - vežba

Prikaz: Slučaj 17-02

Od kandidata se traži da u ulozi revizora proceni efekte prelaska na IFRS i da o tome savetuje klijenta.

Prilozi sadrže beleške o kontima i saldima, kao i beleške razgovora sa menadžmentom o novom sistemu (razmatranja u vezi sa “širinom”).



Primer - vežba

Prikaz: Slučaj 17-02, nastavak

Kako će se vršiti procena kompetencija:

Obavezne kompetencije

T-FAR-3 i T-FAR-4: Od kandidata se traži da prouči konta i utvrdi razliku u slučaju primene nacionalnih računovodstvenih standarda u odnosu na IFRS.

T-GRI-4: Sadržane su informacije o novom sistemu isplate gotovine koji ima problem sa internim kontrolama. Kandidat treba da analizira informacije i pruži povratnu informaciju o novom sistemu (uočavanje problema sa internim kontrolama i savetovanje klijenta)



Primer - vežba

Prikaz: Slučaj 17-02, nastavak

Kako će se vršiti procena kompetencija:

Odabrane kompetencije (izborne)

T-A-6: Od kandidata se traži da razmotri izmene programa revizije koje će nastati prelaskom na IFRS.

T-A-10: Od kandidata se traži da iznese svoj zaključak i revizorsko mišljenje u slučaju da se procena finansijskih izveštaja (koji se trenutno sastavljaju prema nacionalnim standardima) vrši prema IFRS.



Primer - vežba

Prikaz: Slučaj 17-02, nastavak

Kako će se vršiti procena kompetencija:

Odabrane kompetencije (izborne)

T-FAR-5: Od kandidata se traži da savetuje klijenta šta je sve neophodno uraditi za primenu IFRS.

T-FAR-9: Od kandidata se traži uskladi neto prihod prikazan prema nacionalnim standardima sa neto prihodom prema IFRS.

.



Primer - vežba

Kako će se pratiti kompetencije:

- » Sastavljači moraju na sistematičan način osigurati da svaka kompetencija bude adekvatno pokrivena.

Primer:

T-FAR-4: Primena međunarodnih standarda finansijskog izveštavanja (IFRS) na transakcije i druge poslovne događaje. [Nivo stručnosti 2]

Primer - vežba

T-FAR-4: Primena međunarodnih standarda finansijskog izveštavanja (IFRS) na transakcije i druge poslovne događaje. [Nivo stručnosti 2]

Sadržano u ...	Formulacija (upućivanje/referenca)
Uvodni materijal	“Silvija traži od tebe da analiziraš konta (vidi Prilog 1) i utvrdiš razliku u slučaju primene nacionalnih standarda i IFRS, zbog toga što želi da demonstrira klijentu uticaj koji bi IFRS standardi imali na finansijske izveštaje.” <i>(5. paragraf)</i>
Obavezni zahtevi	“Napiši dokument/izveštaj Silviji u kome ćeš odgovoriti na sva pitanja i zahteve koje je postavila.”

Primer - vežba

T-FAR-4: Primena međunarodnih standarda finansijskog izveštavanja (IFRS) na transakcije i druge poslovne događaje. [Nivo stručnosti 2]

Sadržano u ...	Upućivanje na/referenca
Prilozi	<p>Prilog 1: informacije o kontima i načinu na koji se trenutno vrši knjiženje:</p> <ul style="list-style-type: none">• Nekretnine, postrojenja i oprema ne iskazuju se kao zasebna sredstva• Obezvredjenje vrednosti dugoročni sredstava je knjiženo, ali vrednost je sada porasla• Informacije o vanrednoj poziciji su iskazivane u knjigama• Otpis zaliha je vraćen nazad na osnovu novih informacija o prodaji

Primer - vežba

T-FAR-4: Primena međunarodnih standarda finansijskog izveštavanja (IFRS) na transakcije i druge poslovne događaje. [Nivo stručnosti 2]

Sadržano u ...	Upućivanje/referenca
Uzorci rešenja	<p>Uzorci rešenja detaljno opisuju način na koji se svaka pozicija iskazuje prema nacionalnim standardima i način na koji se iskazuje prema IFRS, uključujući obračun za svaku od njih.</p> <p>Na primer, u uzorku rešenja, urađena je analiza nekretnina, postrojenja i oprema iskazanih kao zasebna sredstva i obračunata amortizacija.</p> <p><i>(Prve 4 strane uzoraka rešenja)</i></p>

Primer - vežba

T-FAR-4: Primena međunarodnih standarda finansijskog izveštavanja (IFRS) na transakcije i druge poslovne događaje. [Nivo stručnosti 2]

Sadržano u ...	Upućivanje/referenca
Tabele (skale) bodovanja	<p>Tabela bodovanja sa osnovnim pitanjem: <i>“Da li je kandidat objasnio zahteve IFRS uzimajući u obzir njihov uticaj na najvažnija konta?”</i></p> <p>Kompetentan kandidat mora tačno da objasni zahteve IFRS najmanje za TRI od sledećih stavki: nekretnine, postrojenja i oprema; obevređenje vrednosti zgrade; vanredne pozicije; zalihe</p>

Ne-tehničke “meke” kompetencije:

- » U modelu uzoraka rešenja ne-tehničke kompetencije su podeljene u dve grupe:
 - » Profesionalne veštine
 - » Profesionalne vrednosti, etika i stavovi
- » Svaka grupa ima svoju tabelu (skalu) bodovanja koja objedinjuje sve kompetencije u datoj grupi
- » Sastavljač se stara o tome da bude dovoljno mogućnosti za demonstriranje kompetencija koje su na adekvatan način zastupljene u uzorcima rešenja.



Primer - vežba

Ne-tehničke “meke” kompetencije:

- » Tabela (skala) bodovanja traži od kandidata da u određenom broju slučajeva demonstrira profesionalne veštine, vrednosti, etiku i stavove.
- » U tabeli (skala) bodovanja navedeni su primeri načina na koji se profesionalne veštine, vrednosti, etika i stavovi mogu demonstrirati .

Ne-tehničke “meke” kompetencije, *nastavak*:

» Na primer:

- » Kandidat mora da pokaže profesionalne veštine najmanje na četiri primera kako bi ispunio očekivanja u pogledu kompetencija
- » Primer za demonstriranje profesionalnih veština je “pisanje dobro strukturiranog odgovora”
- » Sastavljač se stara da uzorci rešenja budu dobro strukturirani (na primer, uzorak odgovora započinje obaveštavanjem čitaoca “*Moj odgovor je strukturiran na sledeći način: 1. Procena razlika između nacionalnih računovodstvenih standarda i IFRS za ključne pozicije...*”)

Završni korak – popunjavanje tabele specifikacije

- » Sastavljač popunjava tabelu specifikacije čime potvrđuje da su ispunjeni svi zahtevi iz “okvira”
 - » Potvrđuje da su obavezne kompetencije proverljive na očekivanom nivou stručnosti
 - » Navodi izborne kompetencije koje su odabrane i potvrđuje nivoe stručnosti
 - » Daje procenu stepena težine
 - » Daje procenu vremena
 - » Odobrava materijale

Tokom kreiranja studije slučaja, treba imati na umu sledeće:

- » Svaku kompetenciju treba sistematski uključiti u materijale podrške (stimulus).
- » Studija slučaja treba da navede kandidata da se na odgovarajući način bavi svakom kompetencijom.
- » Model uzoraka treba da ispuni zahteve za “minimalnu kompetentnost” na odgovarajući način za svaku kompetenciju (kandidat “ispunjava očekivanja”), uključujući ne-tehničke ili “meke” kompetencije.

Treba imati na umu sledeće, *nastavak*:

- » Tabele (skale) bodovanja moraju biti realne u pogledu zahteva za “ispunjenje očekivanja”, kako pojedinačno za svakog kandidata tako i grupno.
- » Za uspešnu izradu studija slučaja potrebna je praksa – najbolje rezultate postižu iskusni sastavljači na radionicama
- » Provera studije slučaja je od suštinskog značaja za kohezivnu i jasnu studiju slučaja
- » Razmislite o uključivanju iskusnih konsultanata koji će nadgledati rad i voditi proces

Ciljevi učenja - ukratko

- » Da prikaže koncept profesionalne kompetentnosti i primenu okvira kompetencija
- » Da objasni razloge zbog kojih se integrativni završni ispiti koriste za procenu kandidata za sticanje profesionalnog zvanja ovlašćenog računovođe/revizora
- » Da ispita uloge i odgovornosti sastavljača (i proverivača) studija slučaja
- » Da prikaže alate koji se koriste za kreiranje integrativnih ispita
- » Da ispita procese razvoja, administriranja i ocenjivanja kandidata na integrativnim završnim ispitima



Hvala vam!!

**Pitanja?
Komentari?
Povratne informacije?**

aborgonovo@worldbank.org

